

# RÉFLÉCHIR AUX TRANSITIONS ENTRE LES VOIES DE FORMATION SOUS LA PERSPECTIVE DES JEUNES DE LA MAURICIE

Journée portant sur les besoins et  
les services en matière de  
transitions interordres



RÉVERBÈRE

UQTR



Université du Québec  
à Trois-Rivières

Département  
des sciences de l'éducation



# L'ÉQUIPE DE RECHERCHE



## Équipe UQTR

**Nadia Rousseau, professeure**

**Lise-Anne St-Vincent, professeure**

**David Baril, professionnel de recherche**

**Caroline Duranleau, professionnelle de recherche**

**Julie Rock, professeure et stagiaire doctorale**

# PARTENAIRES ET COLLABORATEURS



**Sébastien Morin, directeur général,**  
Carrefour Jeunesse-Emploi Trois-Rivières/MRC des Chenaux



**Geneviève Boivin, directrice générale,**  
Carrefour Jeunesse-Emploi de Shawinigan



**Sandra Belley, directrice adjointe des études, réussite et ressource didactique**  
**Patricia Marchand, conseillère pédagogique**  
Cégep de Trois-Rivières

# PARTENAIRES ET COLLABORATEURS



**Geneviève Ducharme**, directrice adjointe des études, programme et réussite,  
Cégep de Shawinigan



**Louise Dauphinais**, directrice générale adjointe, directrice des services complémentaires et de l'adaptation scolaire et des services éducatifs,  
Centre de services scolaire de l'Énergie



**Alain Pagé**, directeur adjoint aux services éducatifs, secteur des adultes,  
**Isabelle Stoycheff**, directrice adjointe des services éducatifs, secteur jeunes  
Centre de services scolaire du Chemin-du-Roy

# PARTENAIRES ET COLLABORATEURS

The logo for TREM (Table régionale de l'éducation de la Mauricie) features the word "TREM" in a bold, grey, sans-serif font. The letter "M" is partially cut off on the right side. A vertical green bar is positioned to the right of the "M".

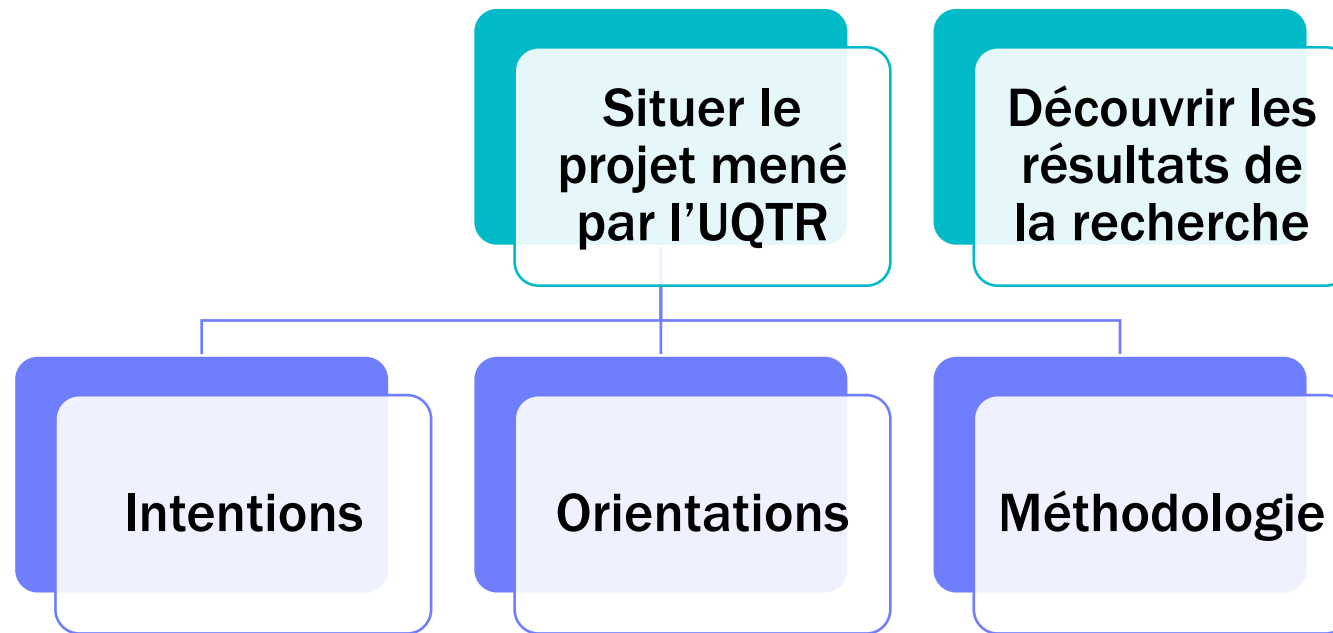
**Amélie Belzile**, agente de développement,  
**Geneviève Hamann**, agente de liaison, de soutien et de développement  
Table régionale de l'éducation de la Mauricie

The logo for UQTR (Université du Québec à Trois-Rivières) consists of the letters "UQTR" in a stylized, blocky font. The "U" and "Q" are yellow, while the "T" and "R" are green.

Université du Québec  
à Trois-Rivières

**Sébastien Cloutier**, Coordonnateur, Chantier de la réussite étudiante-  
**Pôles régionaux en enseignement supérieur**  
**Catherine Therrien**, responsable secteur réussite, Service d'aide aux  
étudiants  
Université du Québec à Trois-Rivières

# PLAN DE LA PRÉSENTATION





# SITUER LE PROJET MENÉ PAR L'UQTR

© ROUSSEAU, N., ST-VINCENT, L.A., DURANLEAU, C. ET BARIL, D. RÉFLÉCHIR AUX TRANSITIONS ENTRE LES VOIES DE FORMATION SOUS LA PERSPECTIVE DES JEUNES DE LA MAURICIE. 7, 8 ET 24 MAI 2024.

# LE PROJET MENÉ PAR L'UQTR

## Intentions

Valoriser les **différentes trajectoires** pouvant mener aux études supérieures

Optimiser les **mesures de soutien aux transitions** dans chacune des voies de formation (Pré-DEP, FP, FGA, collégial, universitaire)

## Orientations

Recourir à la voix des personnes apprenantes

Adopter une posture collaborative à travers un processus de RD

# BÉNÉFICES ASSOCIÉS À LA VOIX DES PERSONNES APPRENANTES

(ROUSSEAU, SOUS-PRESSE)

## Engagement scolaire et motivation

Amélioration apprentissages

Développement pensée  
critique et  
communication

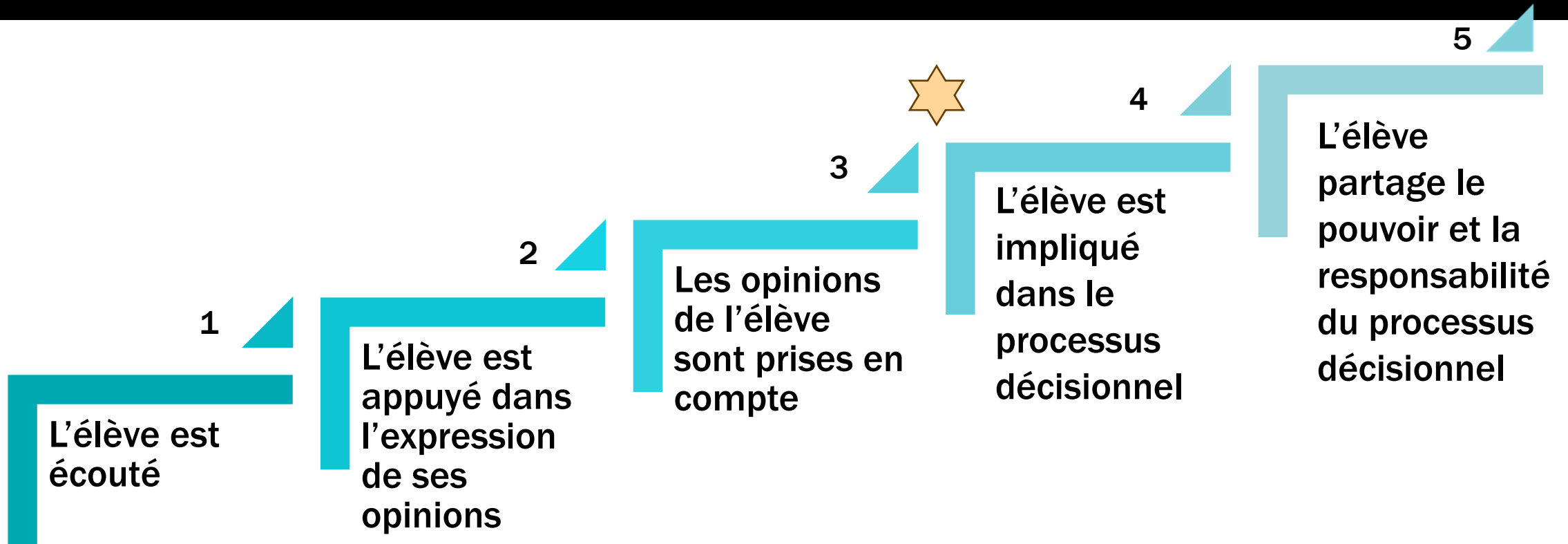
Promotion démocratie et  
participation citoyenne

Climat de classe plus  
positif – relations  
positives et collaboratives

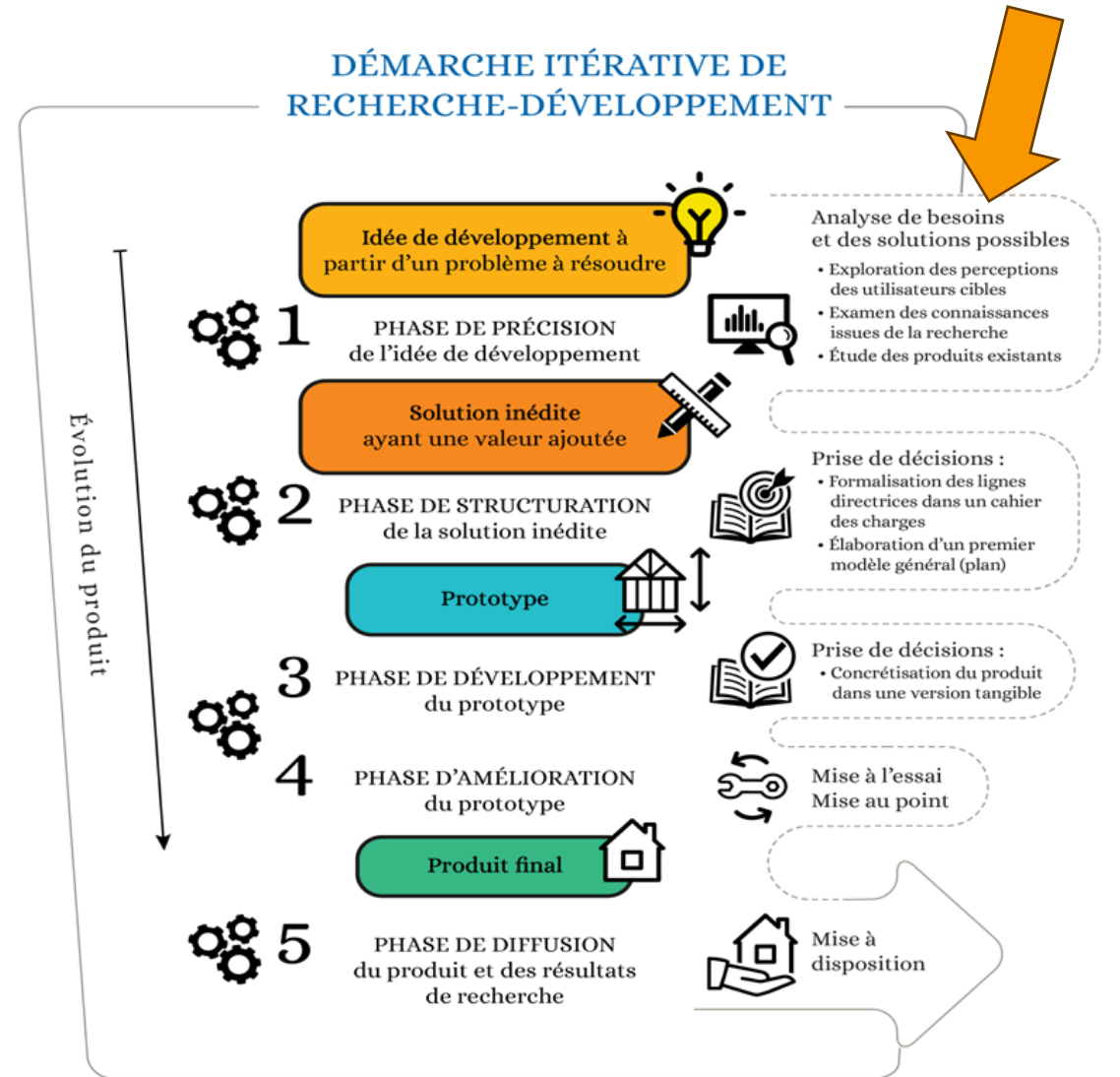
Préparation à la vie adulte

# CINQ NIVEAUX DE PARTICIPATION

(SHIER, 2001)



## DÉMARCHE ITÉRATIVE DE RECHERCHE-DÉVELOPPEMENT



# UN PROCESSUS DE RECHERCHE-DÉVELOPPEMENT

# PHASE 1: ÉTUDE DE BESOIN



**Analyser les besoins en matière de transition :**

Exploration des besoins selon les jeunes

Exploration des besoins selon des acteurs et actrices de soutien aux transitions



**Examiner les connaissances issues de la recherche sur les transitions**



**Documenter et examiner les mesures de soutien aux transitions actuellement en place dans les différentes voies de formation (pré-DEP; secondaire; FP, FGA, collégial, universitaire) et dans des CJE.**

# **PARTICIPANTS À LA PHASE 1 (2022-2023)**

## **ENTRETIENS AUPRÈS DES ACTEURS ET ACTRICES DE SOUTIEN AUX TRANSITIONS**

- **26 personnes rencontrées**
- **Approximativement 90 minutes**

## **ENTRETIEN AUPRÈS DES PERSONNES APPRENANTES**

- **112 personnes rencontrées**
- **Entre 20 et 60 minutes**



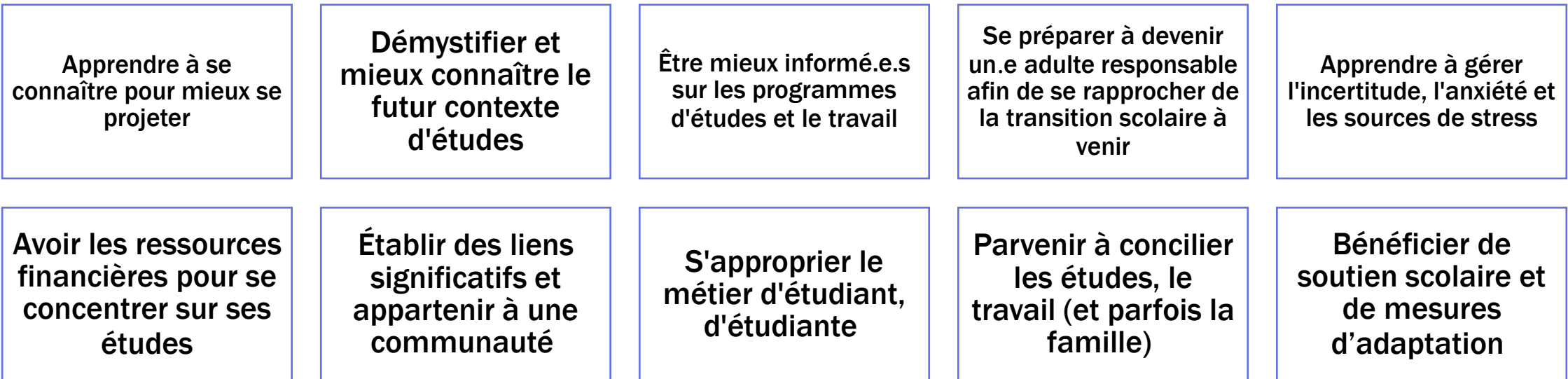
# DÉCOUVRIR LES RÉSULTATS DE LA RECHERCHE

© ROUSSEAU, N., ST-VINCENT, L.A., DURANLEAU, C. ET BARIL, D. RÉFLÉCHIR AUX TRANSITIONS ENTRE LES VOIES DE FORMATION SOUS LA PERSPECTIVE DES JEUNES DE LA MAURICIE. 7, 8 ET 24 MAI 2024.

# DIX CATÉGORIES DE BESOINS



DES CONTEXTES ÉDUCATIFS  
VARIÉS MAIS DES BESOINS  
PARTAGÉS



# PRINCIPALES CATÉGORIES DE BESOINS DES APPRENANT.E.S

# 1. APPRENDRE À SE CONNAÎTRE POUR MIEUX SE PROJETER

- Construire un projet d'étude/orientation en **cohérence avec soi** et non avec les attentes des autres (p. ex. : les parents), accroît la motivation et l'engagement
- S'engager dans un processus de connaissance de soi (**intérêts, valeurs, aptitudes, personnalité**) et d'orientation scolaire pour faire un bon choix de programme d'études
- Apprendre à développer sa capacité d'**introspection**
- Explorer ses **intérêts** professionnels
- Confronter ses **conceptions/croyances** des métiers et professions avec la réalité

## 2. DÉMYSTIFIER ET MIEUX CONNAÎTRE LE FUTUR CONTEXTE D'ÉTUDES

- **Développer une meilleure connaissance** de la structure qui sera fréquentée, des rôles et de l'organisation des ressources et services disponibles (qui fait quoi?)
- **Être bien informé.e** sur les exigences du programme (préalables, temps d'étude, charge de travail) et le fonctionnement du futur contexte d'études (horaire type, nature des travaux, type d'enseignement, détails sur les nouvelles matières)
- **S'approprier les canaux de communication** technologiques du milieu scolaire
- **Visiter l'établissement scolaire avant de s'y inscrire** et de l'intégrer, découvrir sa culture, le personnel scolaire

# 3. ÊTRE MIEUX INFORMÉ.E.S SUR LES PROGRAMMES D'ÉTUDES ET LE TRAVAIL

- **Découvrir un plus large éventail de métiers et de professions et de programmes d'études** (incluant la FP) de tous les niveaux de scolarité, notamment chez les élèves toujours sans projet d'orientation
- **Mieux connaître les cheminements alternatifs** autres que vers le collégial (p. ex. : FGA, FP, AEP, marché du travail)
- **Mieux connaître** les CFP, les cégeps et d'autres programmes de formation
- **Pouvoir expérimenter davantage de métiers et en apprendre plus sur les CFP** et les milieux de travail associés à ces métiers

## 4. SE PRÉPARER À DEVENIR UN ADULTE RESPONSABLE AFIN DE SE RAPPROCHER DE LA TRANSITION SCOLAIRE À VENIR

- **Apprendre à se préparer aux responsabilités de la vie d'adulte** (p. ex. : logement, épicerie, cuisine, budget), notamment pour les personnes qui doivent étudier à l'extérieur de la région
- **Être soutenu.e dans le développement de son autonomie** et sa capacité de se prendre en main et s'organiser
- **Vivre une coupure symbolique** de la fin des études secondaires, pouvoir célébrer la fin d'une étape (que le secondaire et pré-DEP)

# 5. APPRENDRE À GÉRER L'INCERTITUDE, L'ANXIÉTÉ ET LES SOURCES DE STRESS

- Apprendre à **mieux gérer** son stress et son anxiété
- **Diminuer** le stress associé à sa transition scolaire ou à la **pression scolaire** ressentie
- Se sentir en **sécurité** dans son environnement
- **Être vu.e et entendu.e** dans ses besoins en lien avec des difficultés spécifiques

# 6. AVOIR LES RESSOURCES FINANCIÈRES POUR SE CONCENTRER SUR SES ÉTUDES

- Connaître les différentes **possibilités de financement** des études et les **démarches** à suivre pour y avoir accès
- **Être accompagné.e** dans les démarches de financement (*sec. et retour aux études*)
- Être capable de faire et de gérer un **budget**
- Pouvoir **se concentrer sur ses études** sans devoir trop travailler
- Obtenir du **soutien financier** pour faciliter la transition, en particulier lorsqu'il s'agit d'un retour aux études ou lorsque l'apprenant.e a des enfants à sa charge

# 7. ÉTABLIR DES LIENS SIGNIFICATIFS ET APPARTENIR À UNE COMMUNAUTÉ

- Développer un **sentiment d'appartenance** au futur établissement avant même de vivre la transition
- Être accompagné.e lors de l'intégration et de l'appropriation de la **culture** de l'établissement scolaire
- Développer une **relation humaine et positive** avec le personnel scolaire (p. ex. : personnel enseignant, de soutien, professionnel)
- S'approprier et **investir les espaces** physiques
- Établir des **liens significatifs** et positifs avec les pairs et se développer un nouveau **réseau d'ami.e.s**, source de motivation
- Sentir qu'on appartient à un **groupe** et qu'on y est **intégré positivement** (p. ex. : la classe, le programme)
- Participer à des **activités sociales** qui favorisent la découverte de l'autre
- **Sortir de l'isolement** ou du sentiment d'être une personne anormale (p. ex.: situation de handicap, retour aux études, apprenant.e.s timides)

# 8. S'APPROPRIER LE MÉTIER D'ÉTUDIANT

- Être bien informé.e sur les **exigences du nouveau contexte** scolaire (temps d'études, charge de travail, etc.)
- Comprendre les **attentes des enseignant.e.s**
- Bien **organiser son temps** et son rythme de travail pour accomplir les travaux et l'étude
- Mettre en place une **routine** de travail scolaire
- Développer et cultiver son **sentiment de compétence** (autoefficacité)
- Évaluer et **répartir adéquatement** la charge de travail
- Connaître et développer des **méthodes de travail efficaces** (étude, prise de notes)
- **S'adapter graduellement** à reprendre un horaire scolaire
- Entraîner ses **capacités d'attention** et de concentration

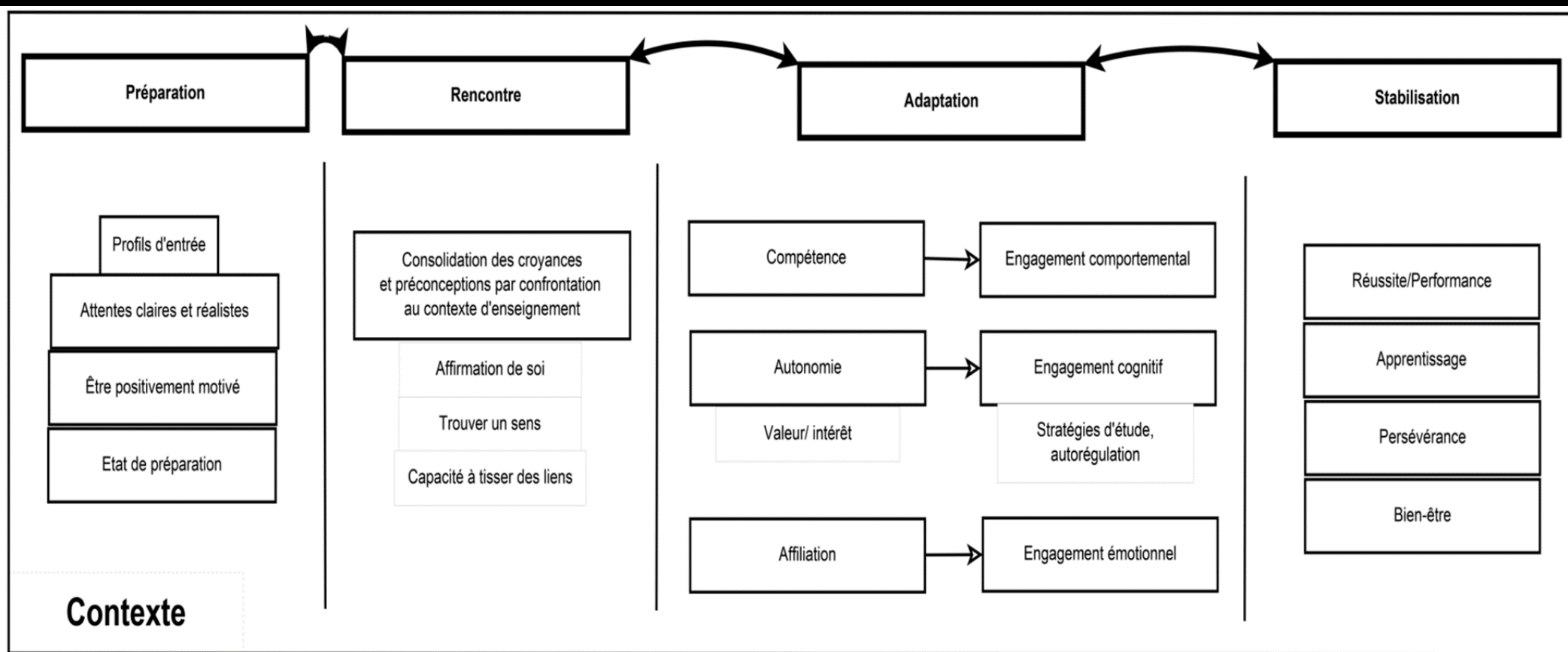
# 9. PARVENIR À CONCILIER LES ÉTUDES, LE TRAVAIL (ET PARFOIS LA FAMILLE)

- Obtenir une **flexibilité** suffisante pour concilier les horaires (p. Ex : emploi – enfant), prise en compte des contextes personnels particuliers
- Être **soutenu.e.s par son employeur** dans la mise en place d'horaires permettant de se concentrer sur les études
- Avoir accès à une **garderie** ou un **service de garde** pendant les heures de cours

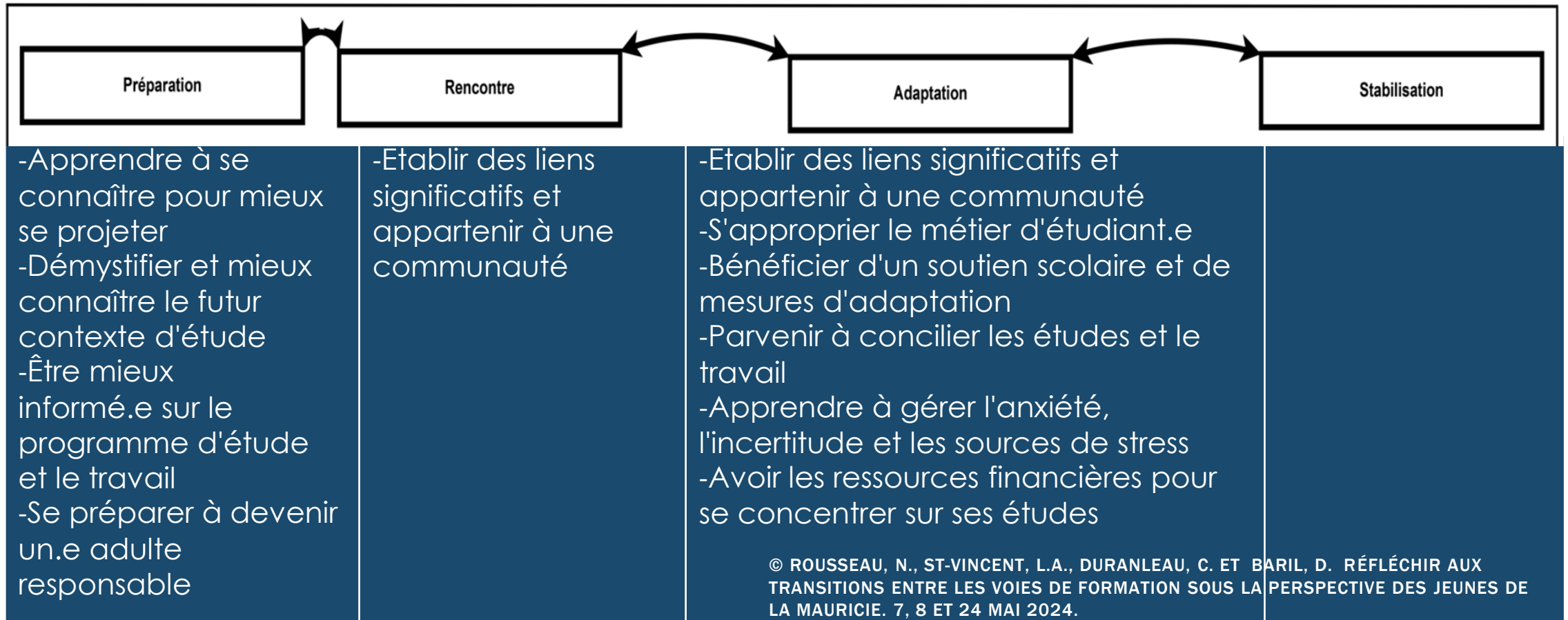
# 10. BÉNÉFICIER DE SOUTIEN SCOLAIRE ET DE MESURES D'ADAPTATION

- Avoir la possibilité d'adapter son parcours scolaire à ses besoins et défis particuliers (flexibilité dans les modalités d'études)
- Connaître les outils, services et ressources disponibles, ainsi que le rôle des acteurs et actrices de soutien
- Avoir accès à un accompagnement personnalisé (type de mesures et horaires) et à un suivi continu, en particulier au début du parcours
- Pouvoir bénéficier des services de soutien en soirée ou les fins de semaine
- Apprendre dans un environnement qui soutient la concentration
- S'adapter aux nouvelles approches pédagogiques en vigueur dans le nouveau contexte d'études

# NOS RÉSULTATS EN LIEN AU MODÈLE DE TRANSITION ADAPTÉ DE NICHOLSON (1990) (DE CLERCQ, 2019)



# NOS RÉSULTATS EN RELATION AVEC LE MODÈLE ADAPTÉ DE NICHOLSON (1990) (DE CLERCQ, 2019)



**EN  
CONCLUSION**



# EN GUISE DE CONCLUSION



## Reconnaître

- La valeur ajoutée de la voix des jeunes en contextes éducatifs

## Questionner

- Les pratiques en place en réponse aux besoins évoqués par les jeunes

## Planifier

- Les mesures, services ou pratiques à bonifier pour favoriser toujours plus l'engagement des jeunes

## Réfléchir

- Au sens même du concept de transition réussie